

Smart eVision

安裝問題處理



聯銓資訊科技有限公司

Smart eVision Information Technology Inc.

台北市忠孝東路五段508號19樓之2

電話：886-2-27260885
傳真：886-2-23466283

網址：www.lcnet.com.tw
E-Mail：service@lcnet.com.tw

目 錄

安裝問題.....	3
資料連結.....	17
操作問題.....	19

安裝問題

Q1、安裝過程中，發生錯誤訊息：行 3: 'MAX' 附近的語法不正確。

Ans：確認安裝 Smart eVision 時所指定之 SQL 資料庫是否為 SQL Server2005/2008
Smart eVision 僅支援 SQL Server 2005 以上之版本。由於 SQL Server 2000 不提供 varchar(max)

Q2、安裝完成後，執行測試網頁，即出現錯誤訊息？



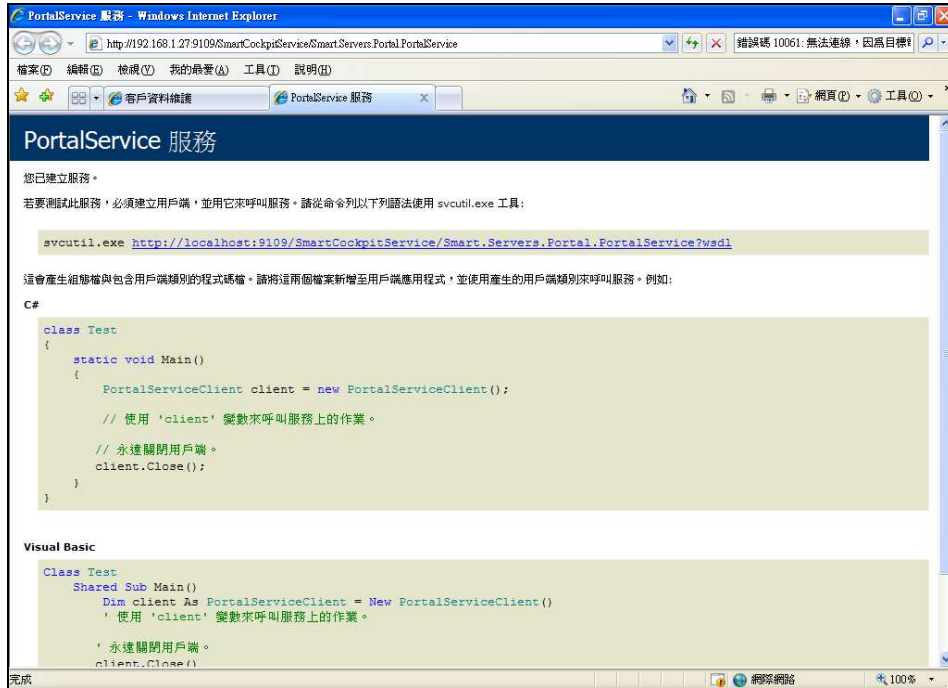
Ans：服務未啟動所造成。可先至服務中，確認是否有“**SmartCockpitService**”服務，並做啟動。若無該服務時，請進行 Smart eVision 安裝手冊，內有詳細說明。

Q3、如何知道 9109 埠號是否被擋掉？

Ans：可利用以下 URL 連結進行測試以檢查防火牆是否有擋掉 9109 埠號

<http://IP:9109/SmartCockpitService/Smart.Servers.Portal.PortalService>

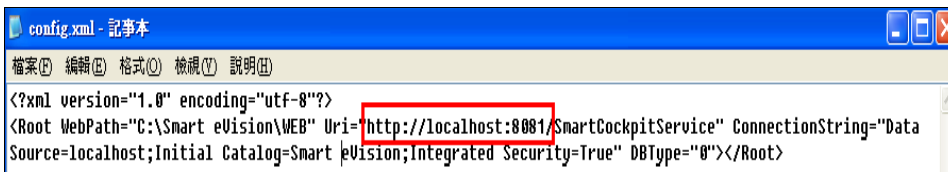
確認出現以下畫面即為正常：



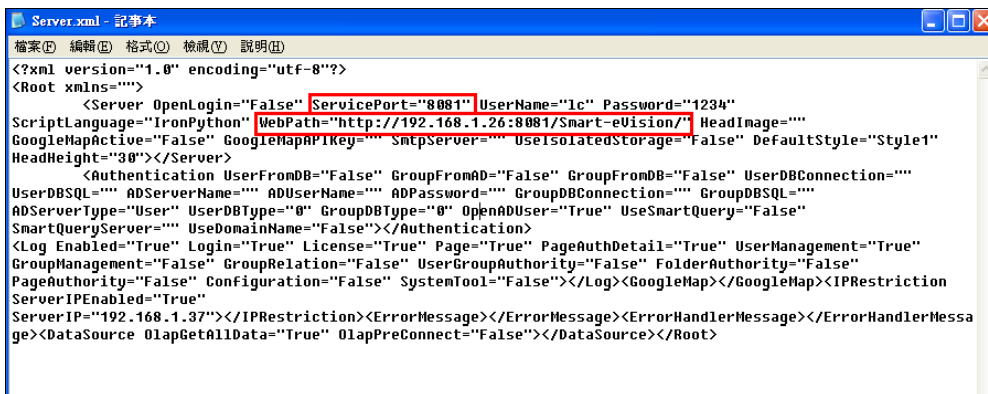
Q4、若公司擋掉了 9109 埠號時，該怎麼做？是否將服務更改至其他的埠號啟動？

Ans：當遇到公司擋掉了 9109 之埠號時，可依以下方式進行修改：

1、於 C:\Smart eVision\WCF\config.xml 修改服務埠號（如本範例修正為 8081）



2、C:\Smart eVision\WEB\ClientBin\config\Server.xml 修改前端連結至服務之埠號，故，一併修正為 8081



3、執行 C:\Smart eVision\WCF\RegStartService.exe 停止服務再重新啟動服務



4、將 iis 重新啟動

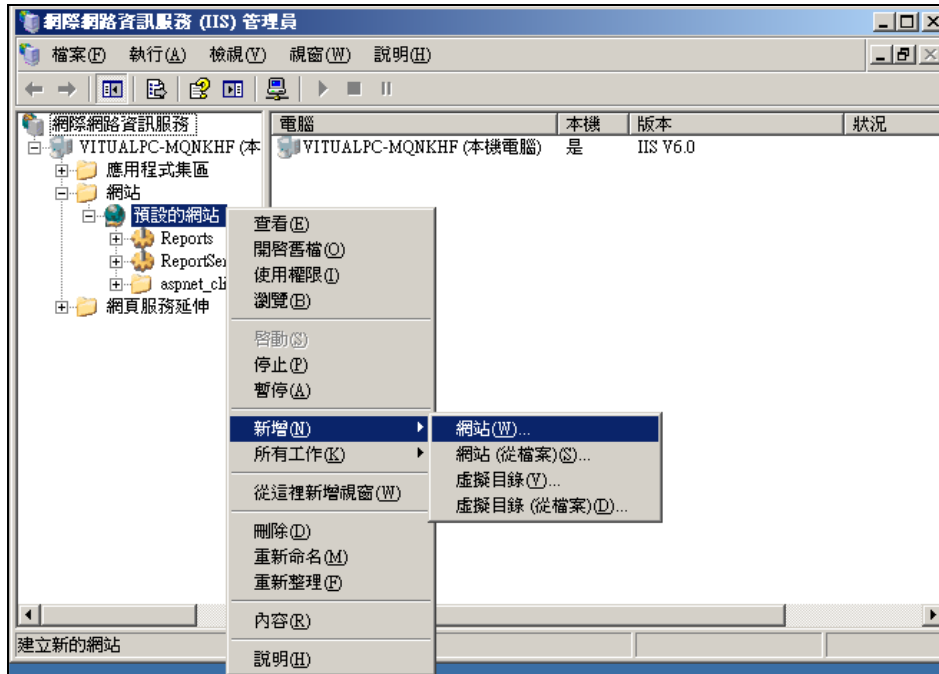
5、即可正常登入至 Smart eVision 內。

Q5、如果我希望 Smart eVision 與其他應用程式能分成不同站台使用，該怎麼辦？

Ans：若在安裝前即已確定 Smart eVision 不安裝在預設網站底下者，可先行建立站台後，於安裝時，將路徑選定至新站台位置。

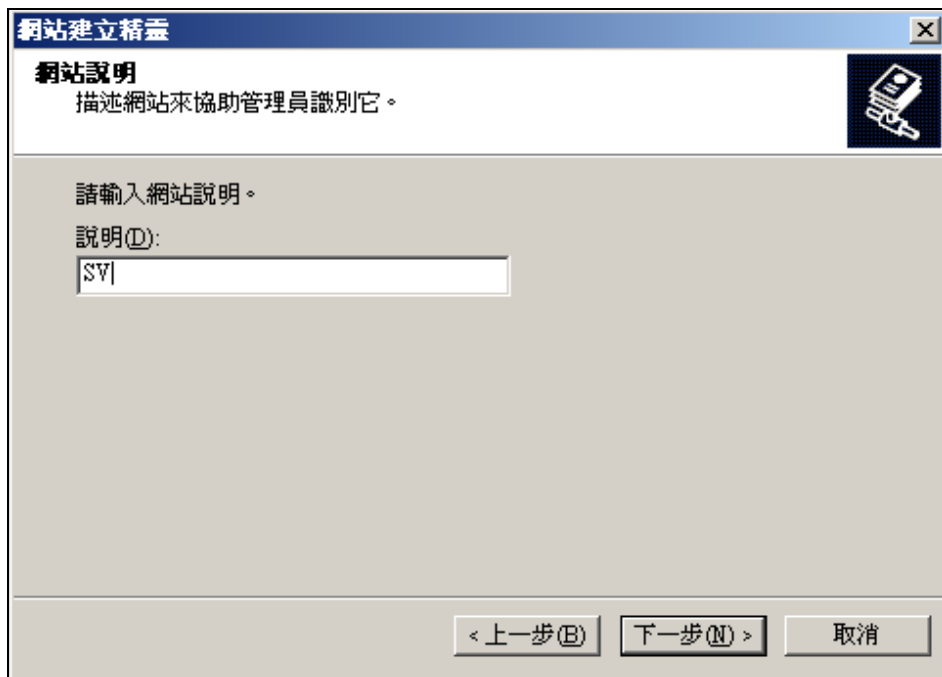
若是在安裝完成後，才要將 Smart eVision 重新指定至其他站台者，可進行以下步驟：

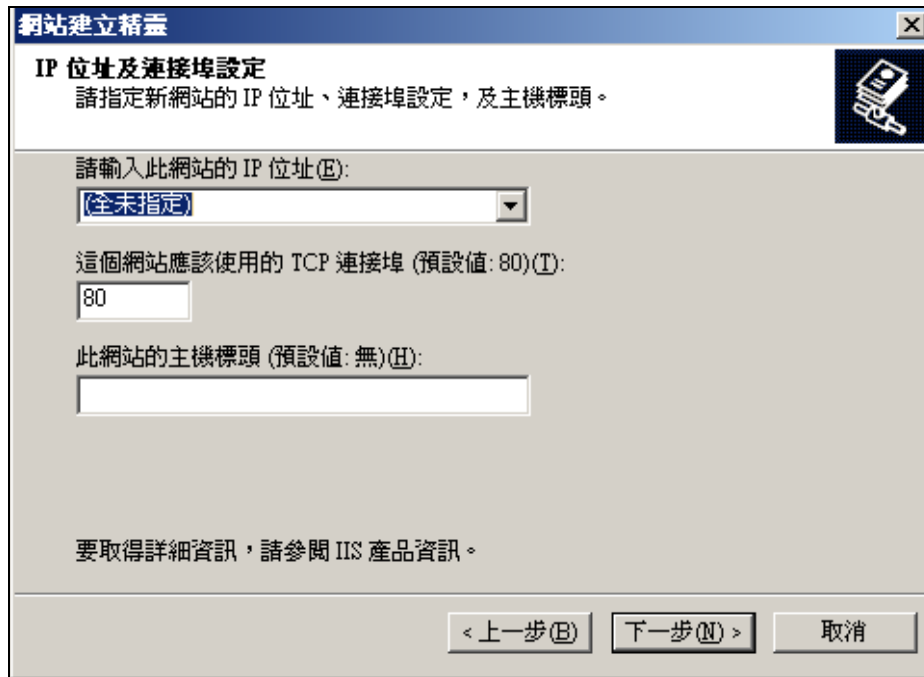
1、在 IIS 下新增站台：SV (站台名稱)



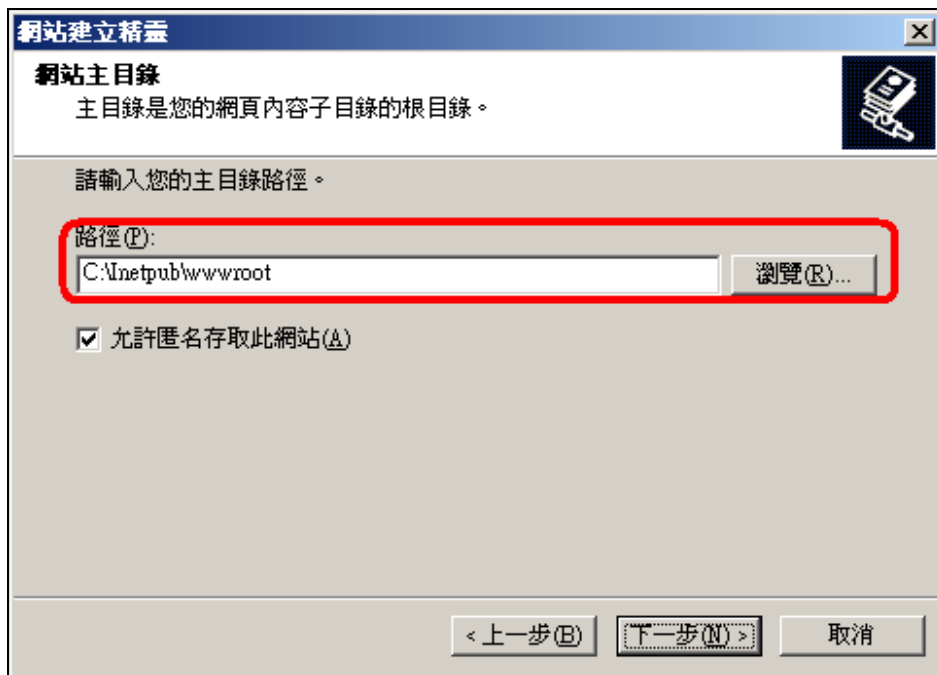


2、新增站台名稱 SV

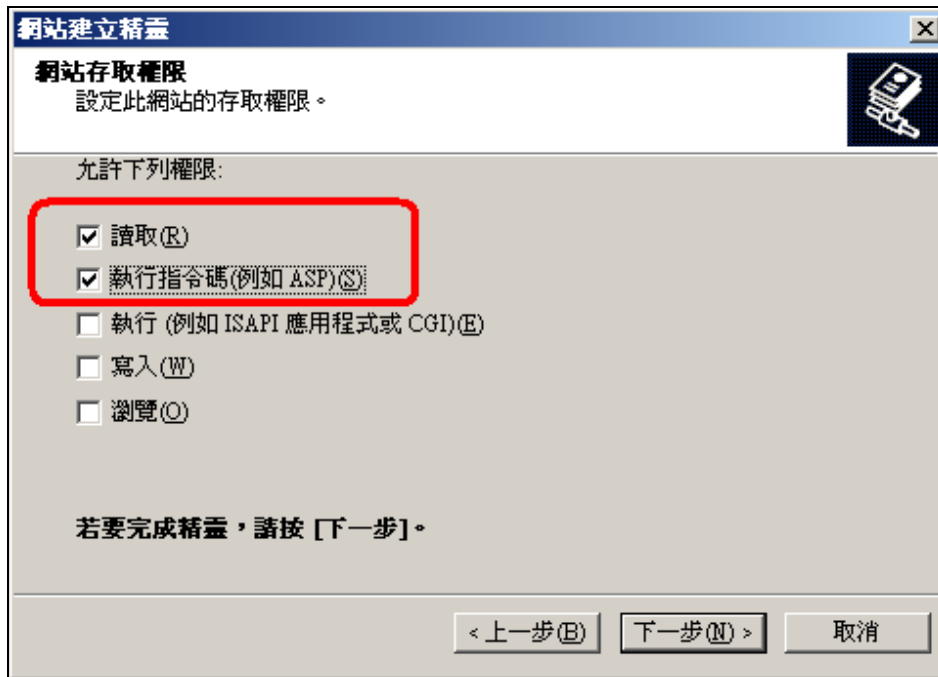




3、指定站台路徑。如：C:\inetpub\wwwroot



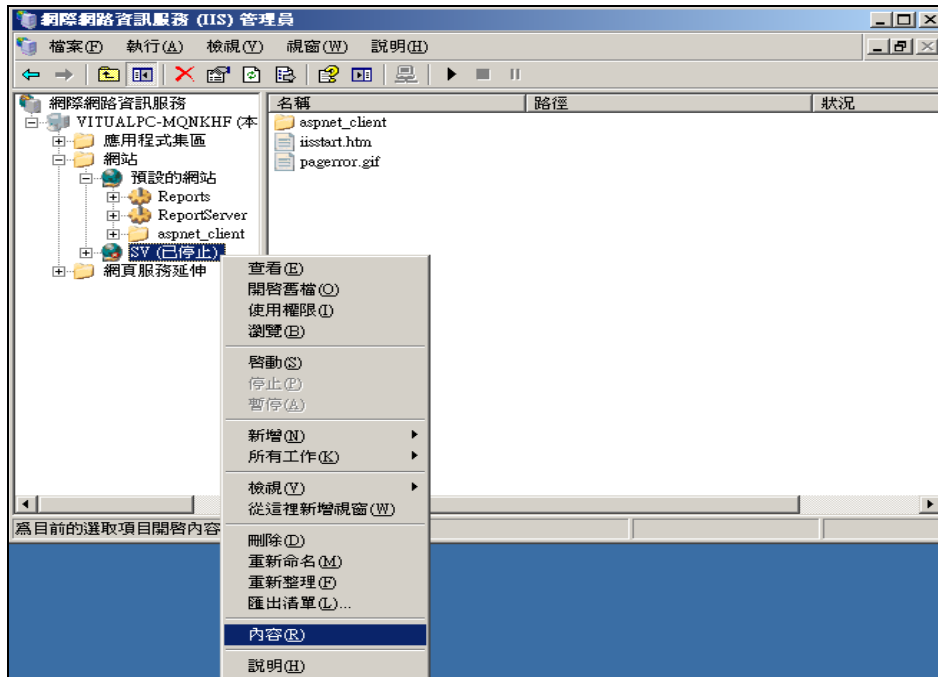
4、選擇網站存取權限：讀取、執行指令碼



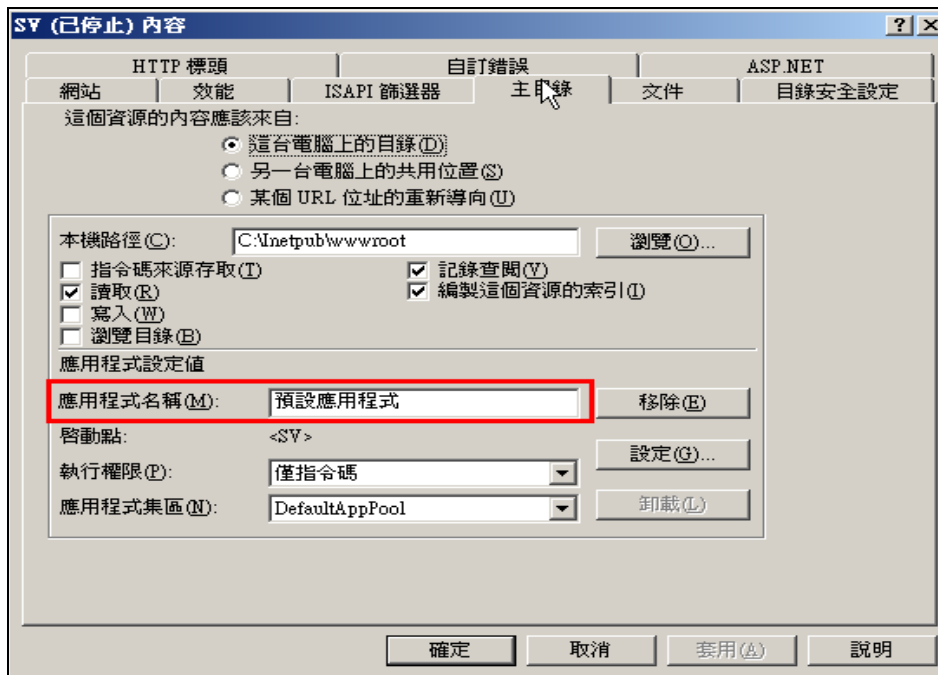
5、完成



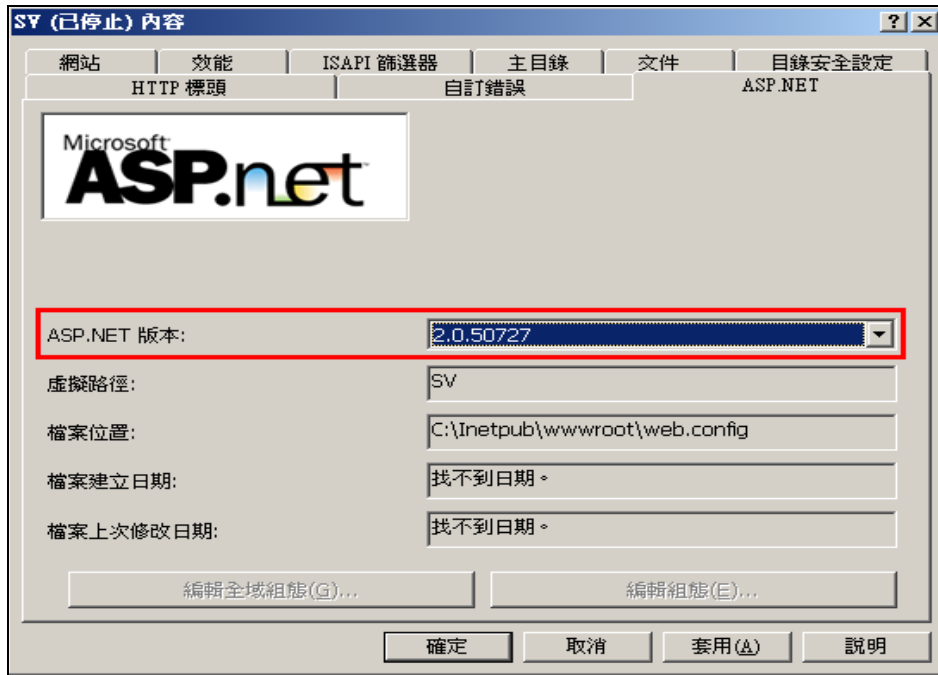
6、調整 SV 網站內容設定



7、確認網站以建立應用程式



8、檢查 ASP.NET 是否已經調整成 2.0(因為我們是使用 ASP2.0 開發網頁)

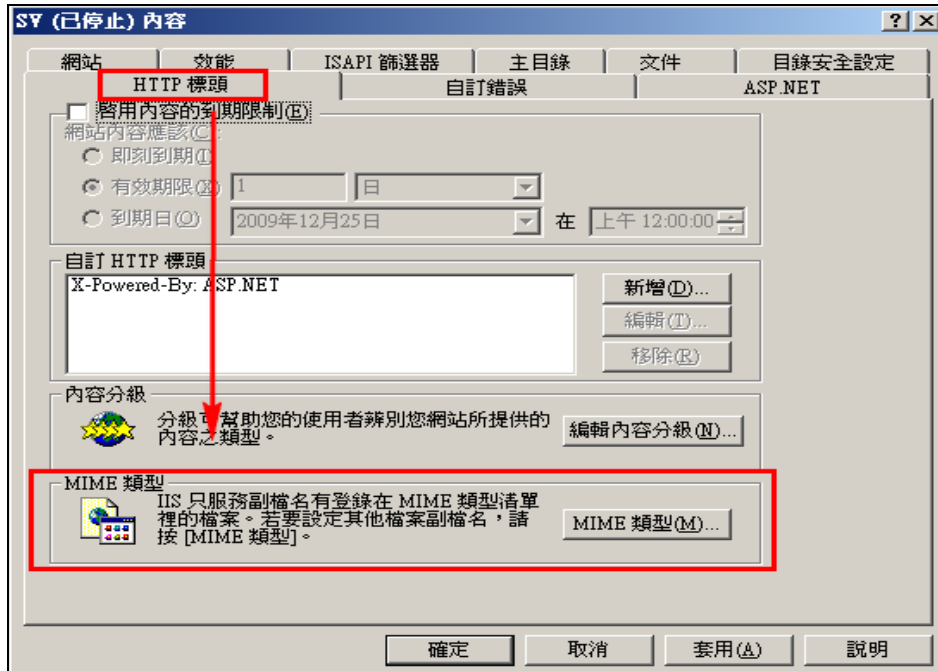


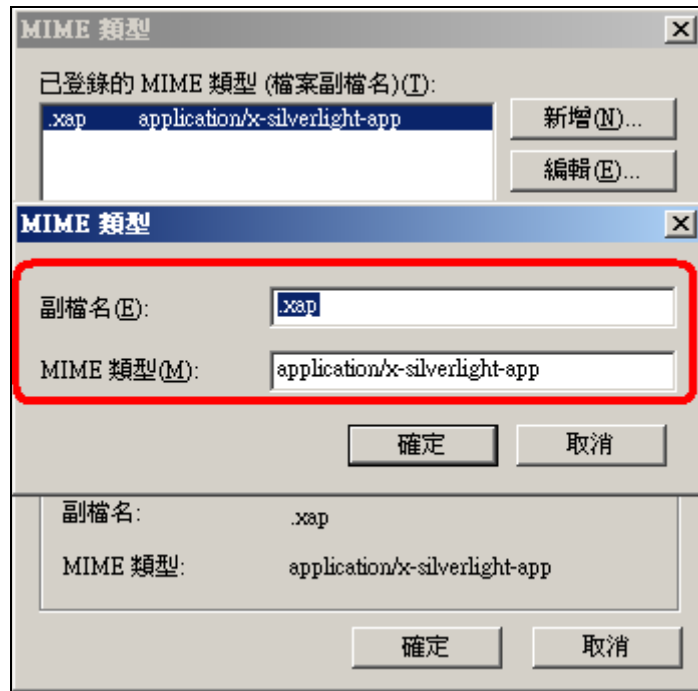
9、點選 HTTP 標頭，設定 MIME 類型(Silverlight 需要使用的檔案格式)

10、新增 MIME 類型如下，點選確認，套用

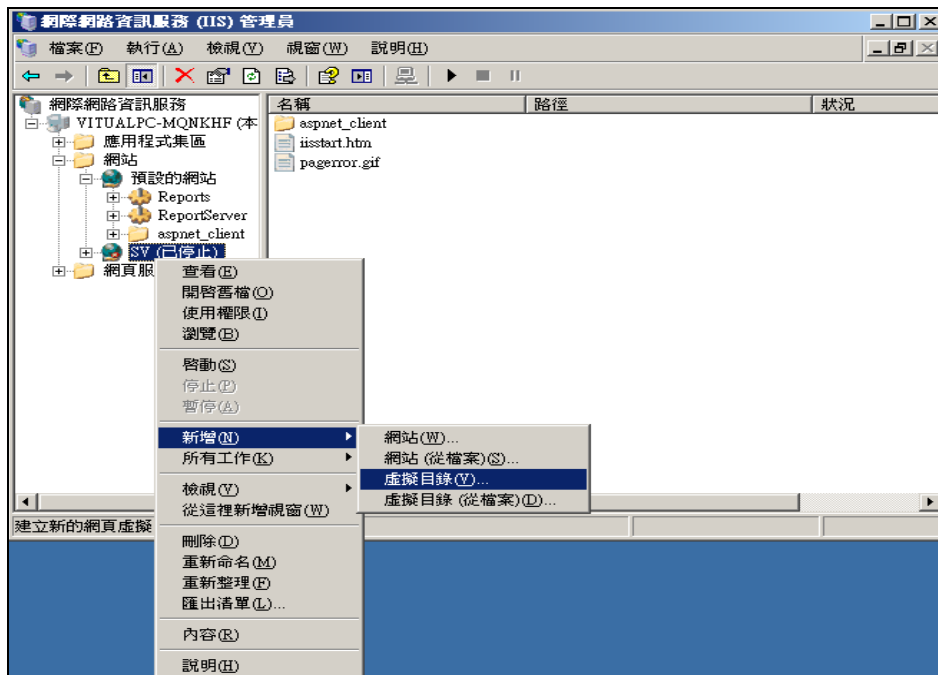
副檔名：.xap

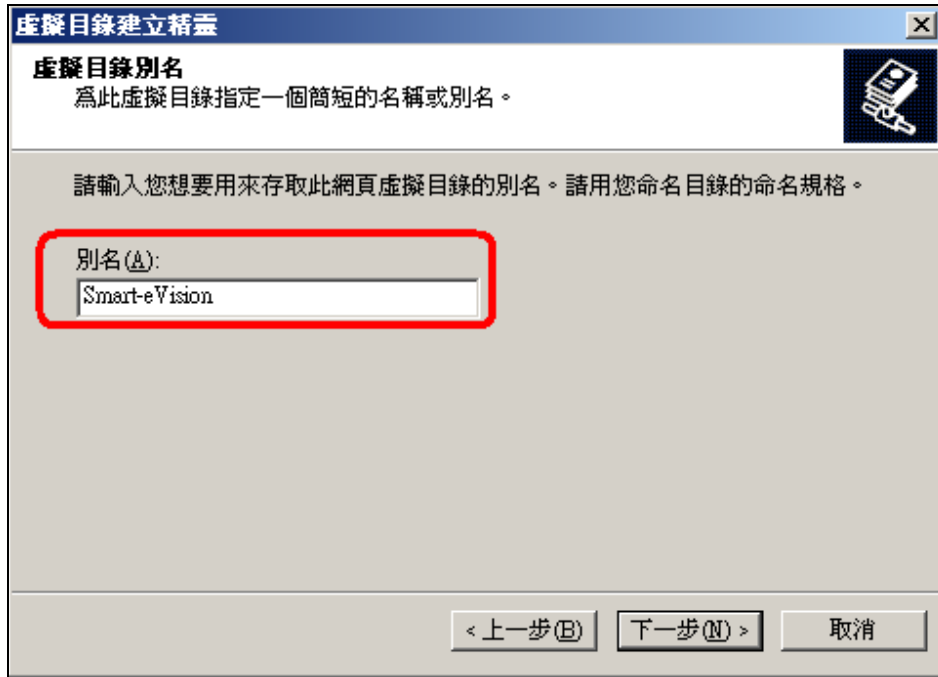
MIME：application/x-silverlight-app



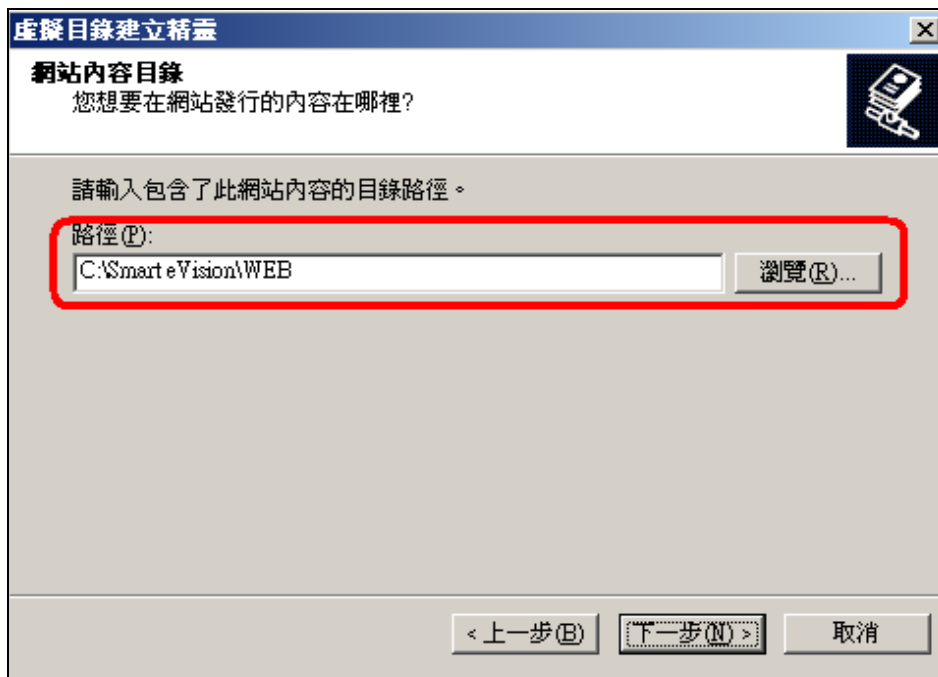


11、在 SV5 站台下新增虛擬目錄：Smart-eVision

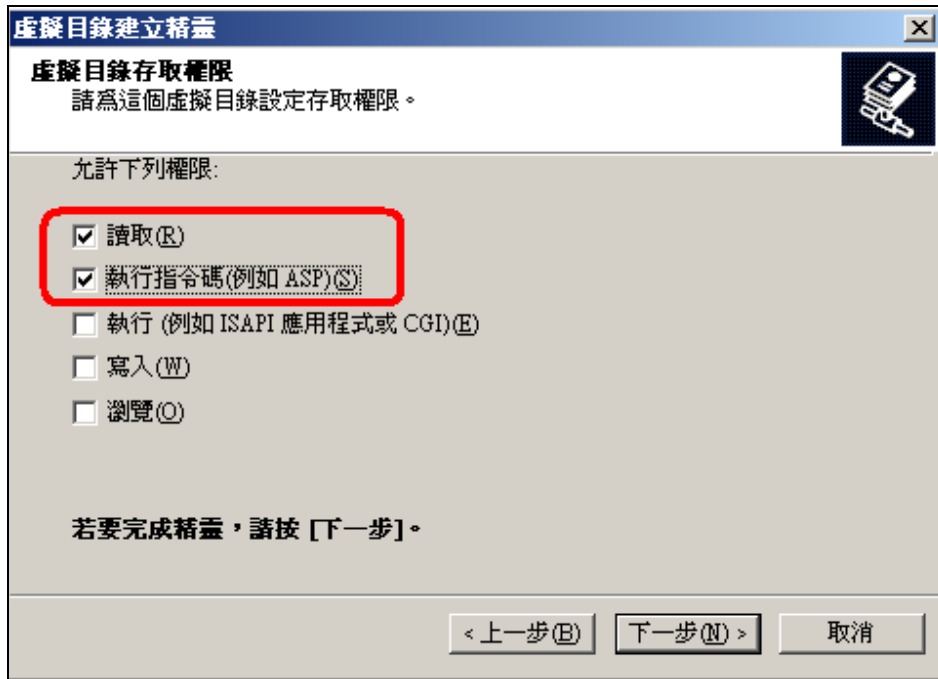




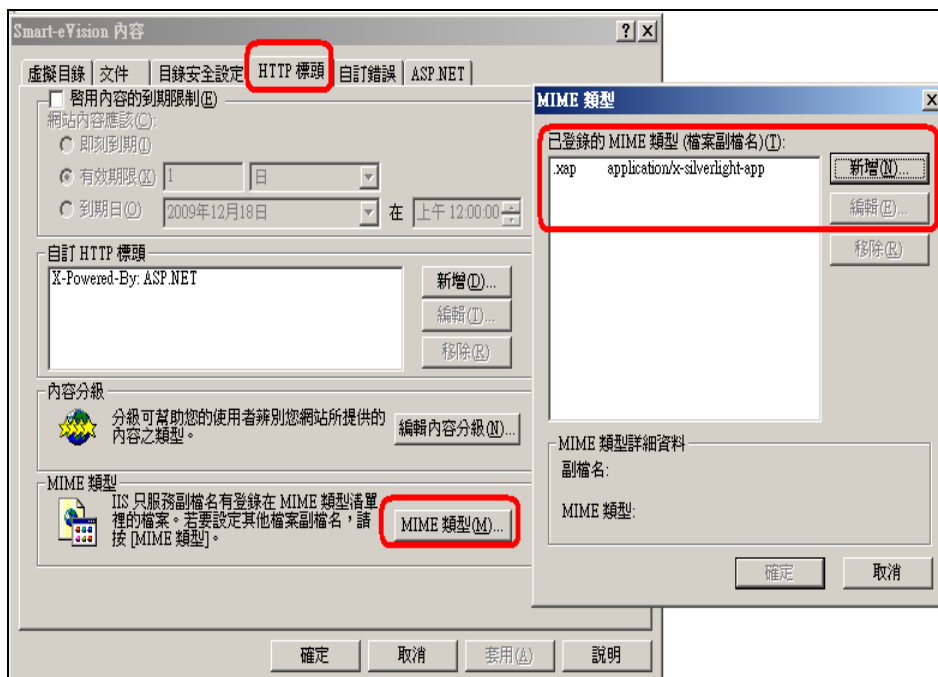
12、指定路徑 C:\Smart eVision\WEB



13、選擇虛擬目錄存取權限：讀取、執行指令碼，完成



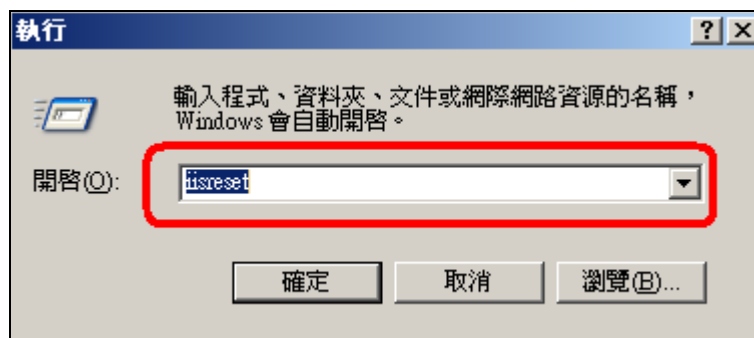
14、檢查虛擬目錄 Smart-eVision HTTP 標頭中 MIME 類型中是否有 .xsp 類型



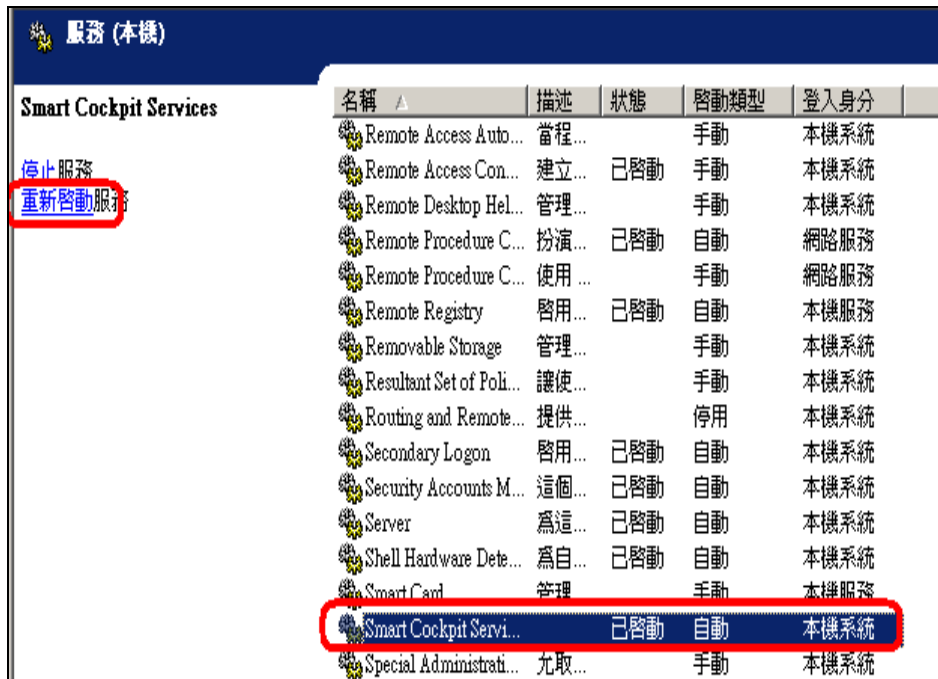
15、檢查虛擬目錄：Smart-eVision 是否調整成 ASP 2.0



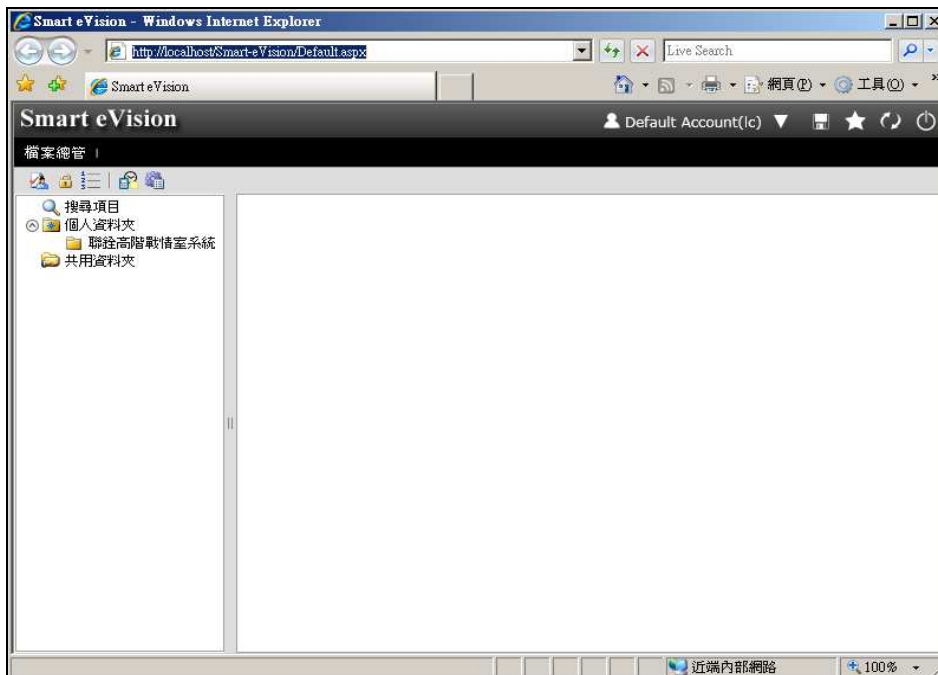
16、執行 iisreset



17、重新啓動 Smart-eVision 服務



18、執行 Smart-eVision 中 Default.aspx 瀏覽開啓 Smart-eVision，正常開啓



Q6、執行 Smart eVision 時會出現錯誤訊息。



Ans：可能是因為嘗試以跨網域方式存取服務所致。進行以下確認：

1、確認 Smart Cockpit Service 服務是否啟動。

於控制台→系統管理工具→服務檢查 Smart Cockpit Service 有沒有啟動

2、檢查下列 Service Port 是否一致

C:\Smart eVision\WEB\ClientBin\config\Server.xml

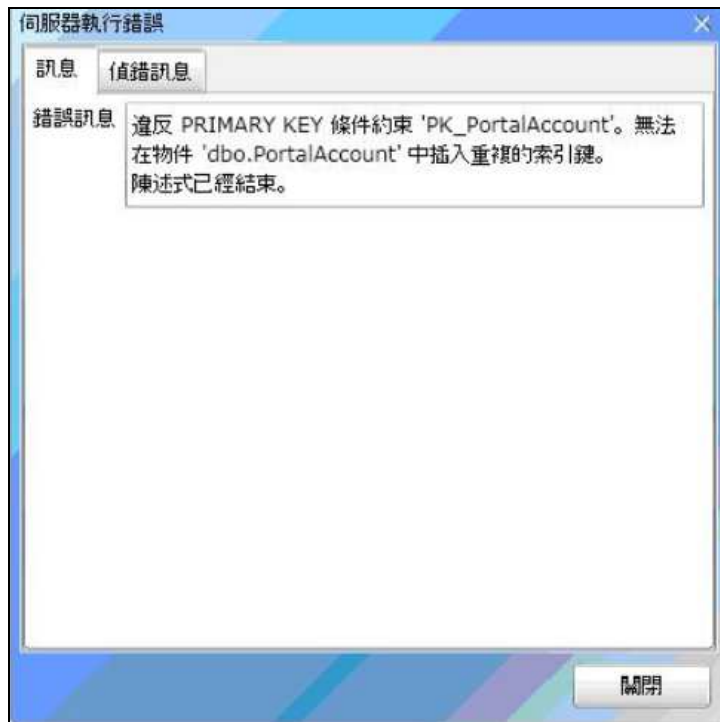
==>ServicePort="9109"

C:\Smart eVision\WCF\config.xml

==>Uri="http://localhost:9109/SmartCockpitService"

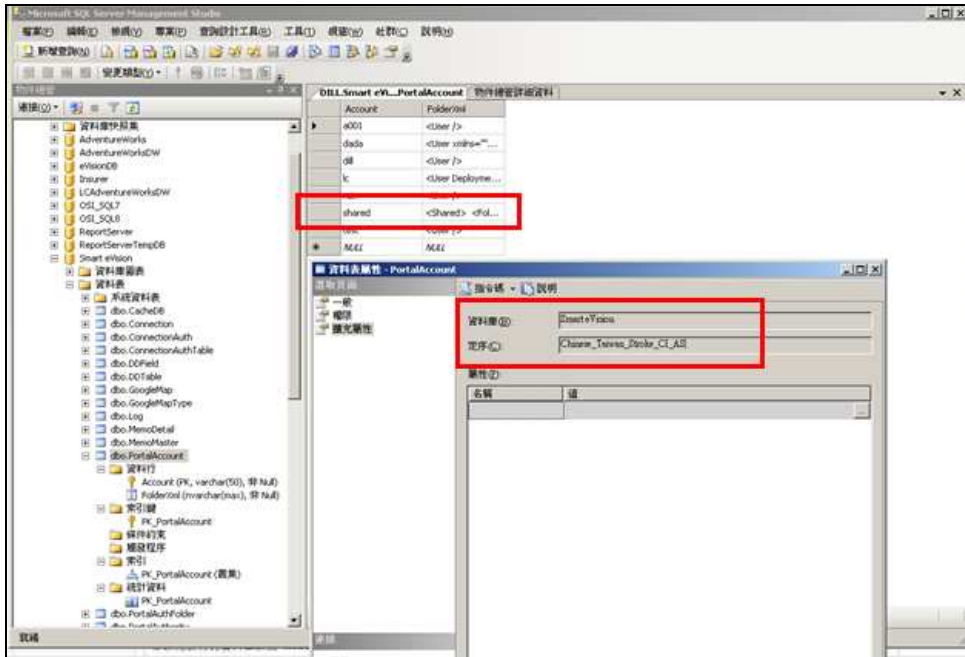
Q7、登入 SV 後出現'PK_PortalAccount'錯誤。訊息:違反 PRIMARY KEY 條件約束

'PK_PortalAccount'。無法在物件'dbo.PortalAccount'中插入重複的索引鍵。陳述是已經結束。



Ans：因為該 DB 有區分大小寫,可自行修改 Table 內的資料大小寫，另一方式，則可修改定序即可。

1、將 PortalAccount 中的 Account :「shared」改為大寫的「Shared」解決。



2、修改 Smart eVision 資料庫定序,改成不區分大小寫。

目前 Table 的定序為 Chinese_Taiwan_Stroke_CS_AS，其中 CI 帶表示不分大小寫的設定 CS 則會區分，定序名稱並沒有辦法直接做修改 而必須透過語法去異動。

```
ALTER DATABASE DatabaseName SET SINGLE_USER WITH ROLLBACK IMMEDIATE
ALTER DATABASE DatabaseName COLLATE Chinese_Taiwan_Stroke_CI_AS
ALTER DATABASE DatabaseName SET MULTI_USER WITH ROLLBACK IMMEDIATE
```

因為在改定序名稱時,必須先鎖定資料庫,所以第一行要先將資料庫設定為 SINGLE_USER,每次只能一個使用者存取資料庫,然後修改定序名稱。修改完後再將資料庫改回 MULTI_USER 即可。

**另外要執行這些指令值須先將所在的資料庫切換到 master 下

關於定序的說明：

<http://msdn.microsoft.com/zh-tw/library/ms143515.aspx>

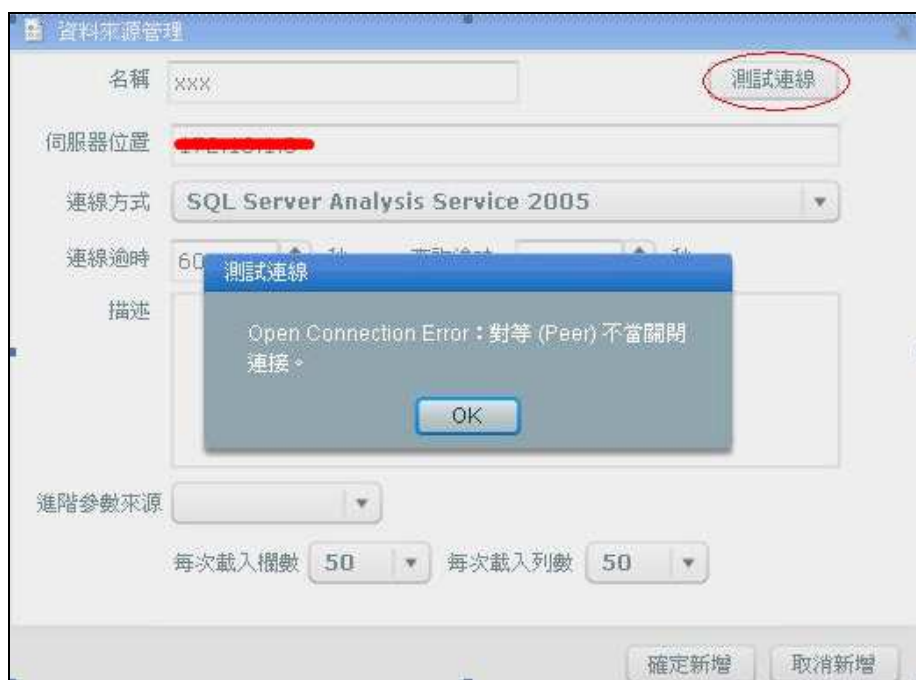
資料連結

Q1、資料來源選定為 Smart Query，並填入 Server Name 後，卻出現以下訊息：



Ans：可能因為 SQ 與 SV 本身即為不同台電腦，而 SQ 電腦本身沒有安裝 SV，故輸入 IP 或 SERVER NAME 後，會出現錯誤訊息。由於做連結時會使用到“SmartCockpitService”故需於 SQ 電腦上，自行建立 C:\Smart eVision\ 並將 SV 電腦上之 WCF 資料夾複製貼至 SQ 電腦中。再進入至 WCF 資料夾下進行服務安裝。服務安裝方式，可參考本說明書中第 2-4 章之詳細說明。最後再次確認服務已被確實啟動。

Q2、Smart eVision 連接 OLAP，設定連線資訊時，會出現以下訊息：



Ans：至以下路徑進行設定。C:\Smart eVision\WEB\Web.config 請加上如下圖之資訊：User Name 及 Password 為 cube 上最大權限使用者。

-->

```
<identity impersonate="true" userName="Administrator" password="1234"/>
<compilation debug="true">
  <assemblies>
```

```
</sectionGroup>
</configSections>
<appSettings/>
<connectionStrings/>
<system.web>
  <!--
  Set compilation debug="true" to insert debugging
  symbols into the compiled page. Because this
  affects performance, set this value to true only
  during development.
  -->
  <identity impersonate="true" userName="Administrator" password="1234"/>
<compilation debug="true">
  <assemblies>
    <add assembly="System.Core, Version=3.5.0.0, Culture=neutral,
    PublicKeyToken=B77A5C561934E089"/>
    <add assembly="System.Data.DataSetExtensions, Version=3.5.0.0, Culture=neutral,
    PublicKeyToken=B77A5C561934E089"/>
    <add assembly="System.Web.Extensions, Version=3.5.0.0, Culture=neutral,
    PublicKeyToken=31BF3856AD364E35"/>
    <add assembly="System.Xml.Linq, Version=3.5.0.0, Culture=neutral,
    PublicKeyToken=B77A5C561934E089"/>
  </assemblies>
</compilation>
<!--
```

操作問題

Q1、在做轉出 PPT 時，為何會發生錯誤訊息？

訊息如下：

```
Creating PowerPoint application
*=====
  於 Smart.Servers.PPT_Inter.CreatePowerPoint(ApplicationClass& aPowerPoint,
Process& aExcelProcess) 於
D:\Works\Smart2008\SmartCockpitService\Smart.Servers.Cockpit\PPT_Inter.cs: 行 148
  於 Smart.Servers.PPT_Inter.SaveAsPPT(String cFile, String cUrl, String cContent,
Int32 nOfficeVersion) 於
D:\Works\Smart2008\SmartCockpitService\Smart.Servers.Cockpit\PPT_Inter.cs: 行 29
  於 Smart.Servers.CockpitService.SaveAsPPT(String cServer, String cSessionID, String
cUser, String cGUID, XElement aDatas, Int32 nOfficeVersion, Dictionary`2 aMaps,
XElement& aErr) 於
D:\Works\Smart2008\SmartCockpitService\Smart.Servers.Cockpit\CockpitService.cs:
行 131
```

Ans：確認主機是否有安裝 Office 軟體？不論是在 User 端或設計端或為主機，皆需安裝 Office PowerPoint。

Q2、使用 Gadget 功能時，已於 WebHost 中輸入帳密，但每次選取元件或頁面時，卻還需要再次輸入帳密？

Ans：請將站台位址加入 IE 的信任網站後就可以自動登入。Gadget 本身為 Windows 程式，因此會透過 ByPass.aspx 登入後再轉頁至 Default.aspx，但是若未設定信任網站則可能導致 ByPass.aspx 及 Default.aspx 兩個頁面的 SessionID 不一樣，因此 SessionID 不同也就無法自動登入了。

Q3、Client 端連 SV 頁面出現連線逾時的問題

Ans：確認伺服器名稱是否有“_”底線所導致 session 無法記錄，建議可使用 IP 或將伺服器名稱改為無底線即可解決此一問題。