



## 新功能與優化

提供您更穩定、更細膩豐富的產品體驗 | V2024.01.31

[點選申請新版](#)

[PDF檔案下載](#) -2024年度更版：新增功能及修正列表

[PDF檔案下載](#) -2024年Smart平台教育訓練日期

如果有以下新功能需求，請升級至2024年度新版本 (Blazor版)

版本確認方式：請至Server查看以下項目↓

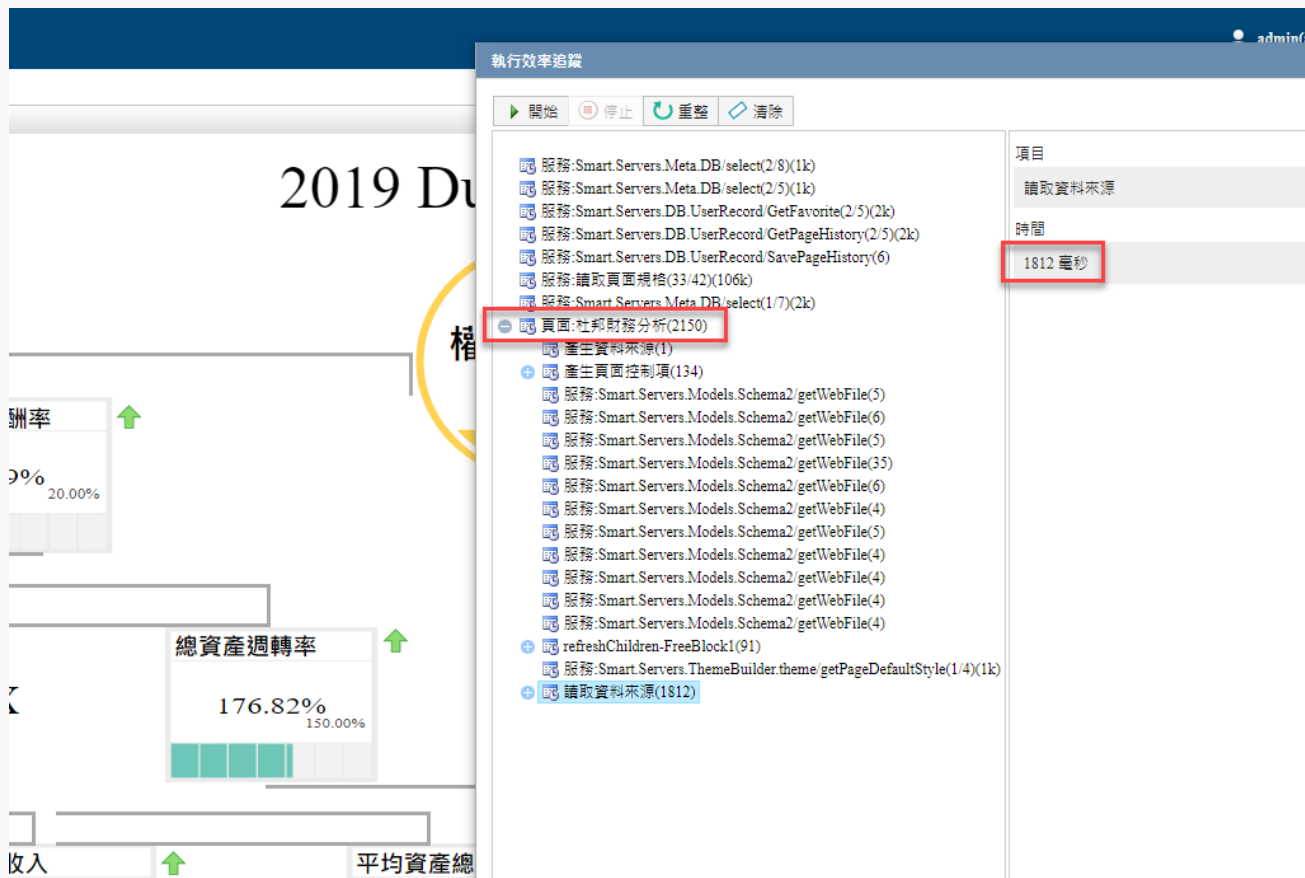
- QV版本：程式安裝在C:\Program Files\SEVI(需更新至Blazor版)
- Blazor版本：程式安裝在C:\Program Files\sevicore

### 升級優點

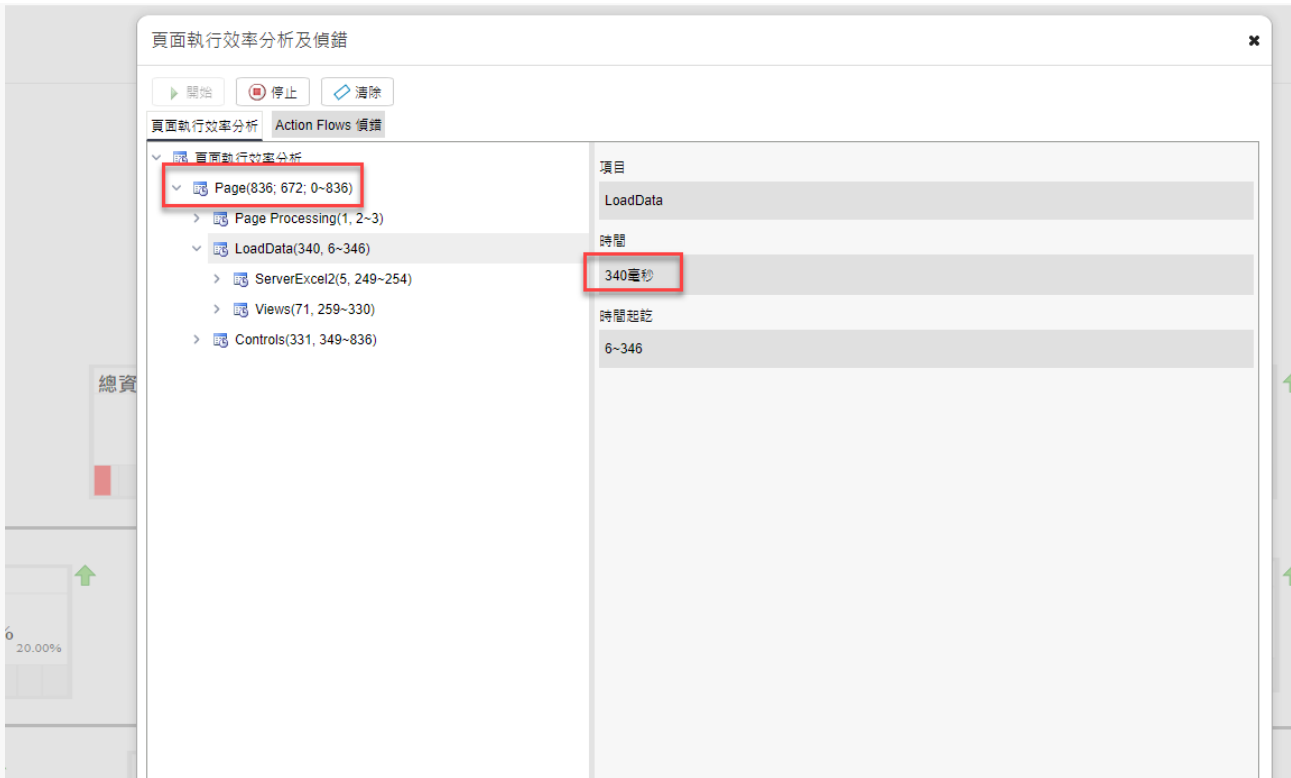
#### 1. 執行效能速度優化：

在過往版本執行開啟頁面時都會有大量JS檔載入，包含元件產生、事件處理及資料讀取皆會於前端電腦上運行，往往會因不同電腦設備差異而造成緩慢等問題，新的版本將透過Blazor技術由後端Server處理近80%讀取產生事情，將其結果拋至前端顯示大大提升執行的速度，減少惱人的等待時間。

▶ 舊版本-開啟同頁面時間約2秒，資料讀取近2秒

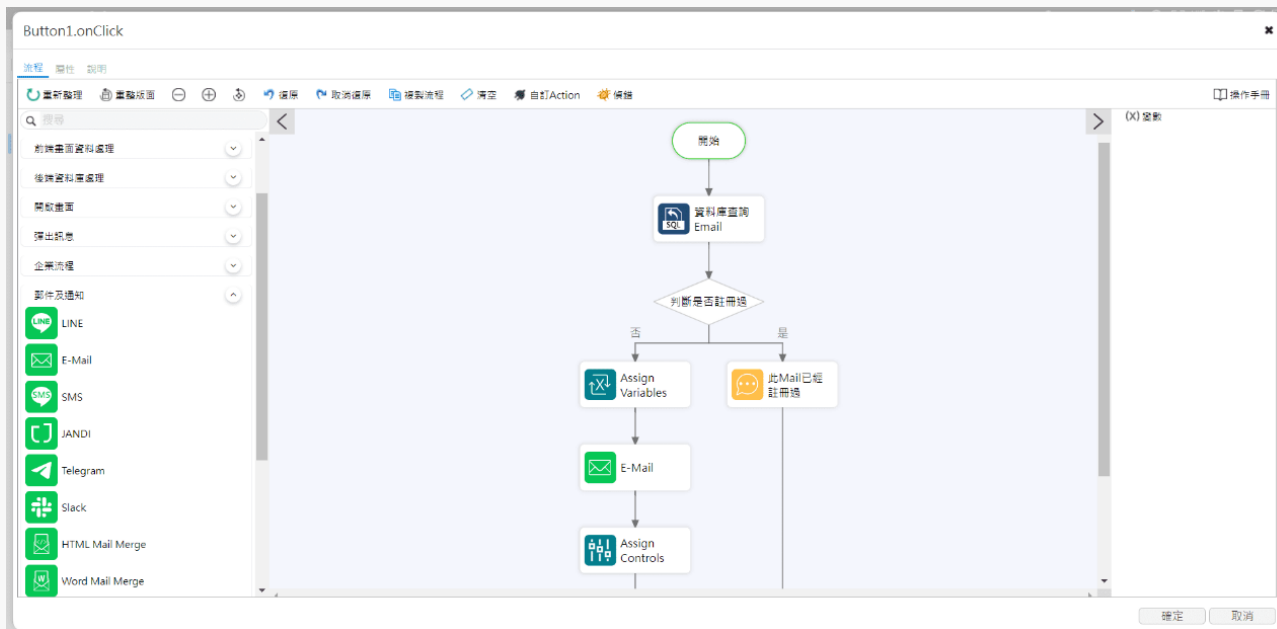


▶ 新版本-開啟同頁面時間不到1秒，資料讀取僅0.3秒



## 2. 設計更多元彈性：

新版本加入了Action動作流程，以取代繁瑣的Script語法，使得使用者在完成操作時能夠享受低程式碼積木式組合的便利，這可視為程式小白的一大福音。然而，由於底層架構與舊版有所不同，例如舊版Script在新版可能碰到執行問題，建議進行人工比對，確保規格正確性，同時調整舊版Script以符合新版的嚴謹執行方式，以避免潛在的錯誤提示。



## 3. 支援更多資料來源：

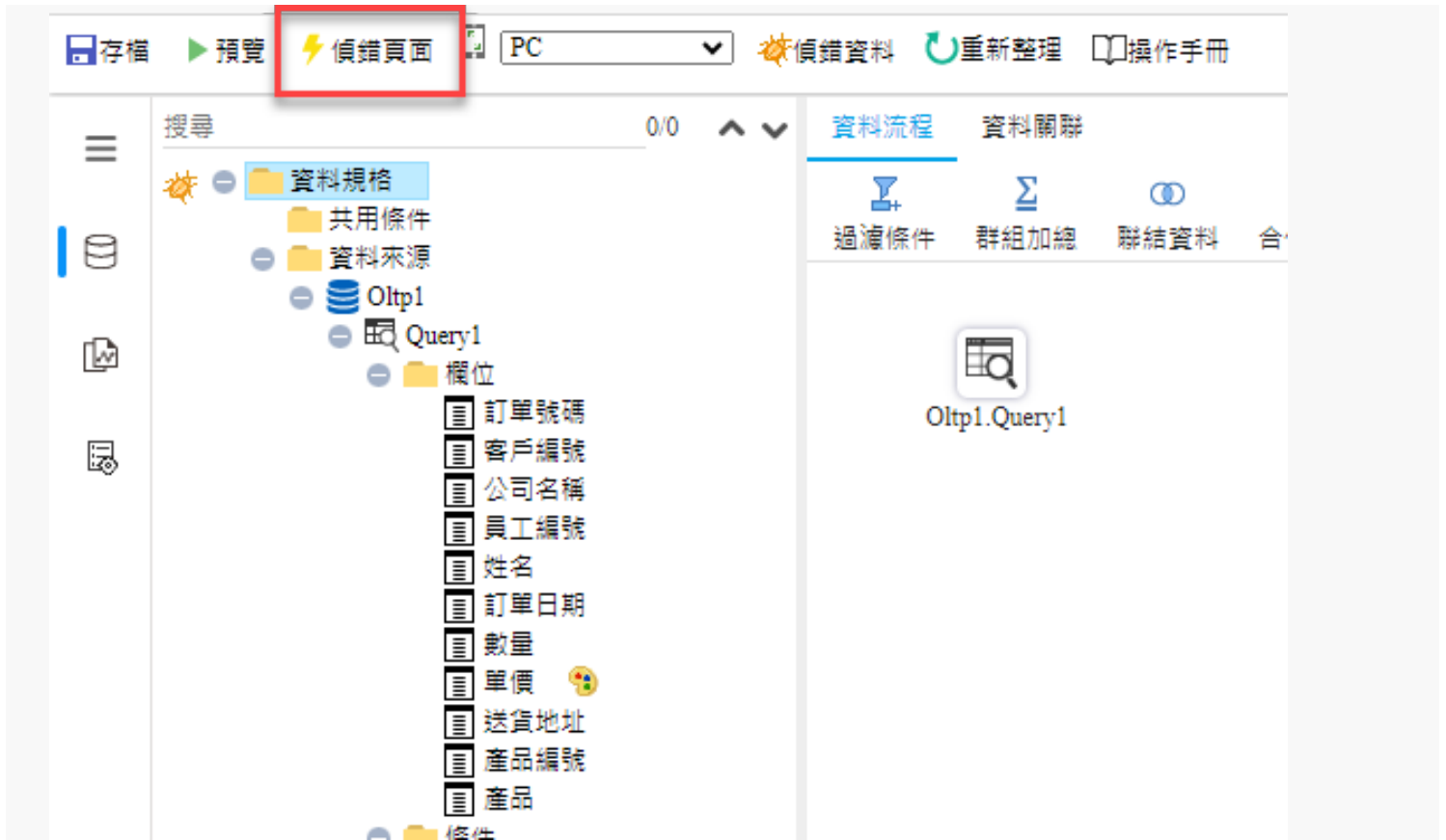
新的版本加入了兩種資料來源(Json、Python)增添多元性，除了原有OLTP、Data Warehouse及檔案式資料，我們也可讀取爬蟲來的資料或手邊Json格式的數據，讓您在的使用上有更多選擇，針對Python應用詳情也可以參考 [此篇文章](#)。

### ► Json範例圖

### ▶ Python範例圖

### 4. 更快速便利的偵錯：

想知道頁面執行的過程花費多久時間嗎?以前版本還需要透過熱鍵才能叫出的頁面執行效率追蹤，現在我們直接做出來給你點選使用!!! 在開發過程中難免會碰到語法撰寫錯誤或是Control使用方式不當而影響執行效能，此時就可以透過這個功能查找問題點。



### 頁面執行效率分析及偵錯

頁面執行效率分析 Action Flows 偵錯

#### 頁面執行效率分析

- Page(3,451; 267; 0~3,451)
  - Page Processing(0, 22~23)
  - InitEngine(8, 28~36)
  - Controls(136, 40~3,451)
  - LoadData(123, 3,171~3,294)

項目

Page

時間

3,451毫秒

時間起訖

0~3,451

子層小計

267毫秒

### 5. 服務架構的選擇(Core&IIS) :

先前版本皆是架構在微軟的IIS底下，新的版本中推出可走Core獨立建立虛擬服務的方式進行，好處在於不用擔心或受限於IIS中的機制，因IIS架構有所謂的回收處理設置這將有可能導致服務突然短暫停止，影響到現正使用中的User們。

▶ Core服務啟動

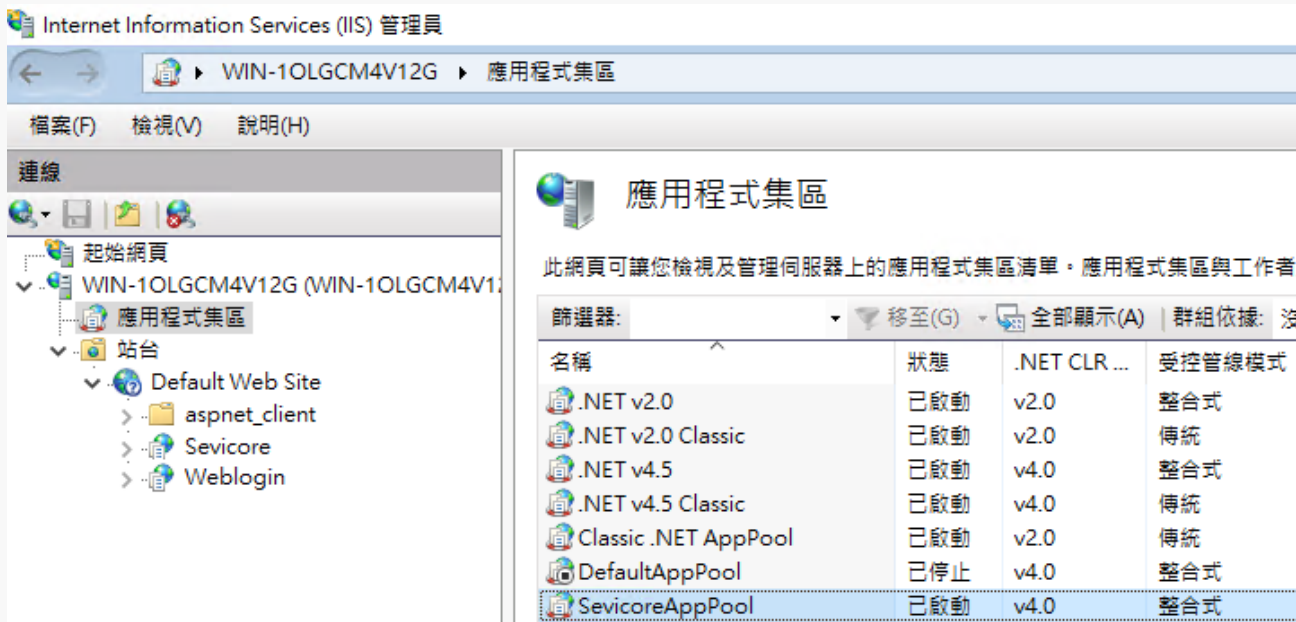
▶ SeviCore

```

Fisrt Host....
Loading Dlls...
VersionWatcher.Start...
CacheWatcher.Start...
JsWatcher...
loadAutoDws...
TaskWatcher...
info: Microsoft.Hosting.Lifetime[0]
  Now listening on: http://[::]:8051
info: Microsoft.Hosting.Lifetime[0]
  Now listening on: http://[::]:8052
info: Microsoft.Hosting.Lifetime[0]
  Application started. Press Ctrl+C to shut down.
info: Microsoft.Hosting.Lifetime[0]
  Hosting environment: Production
info: Microsoft.Hosting.Lifetime[0]
  Content root path: C:\Program Files\SmartQV\WCF

```

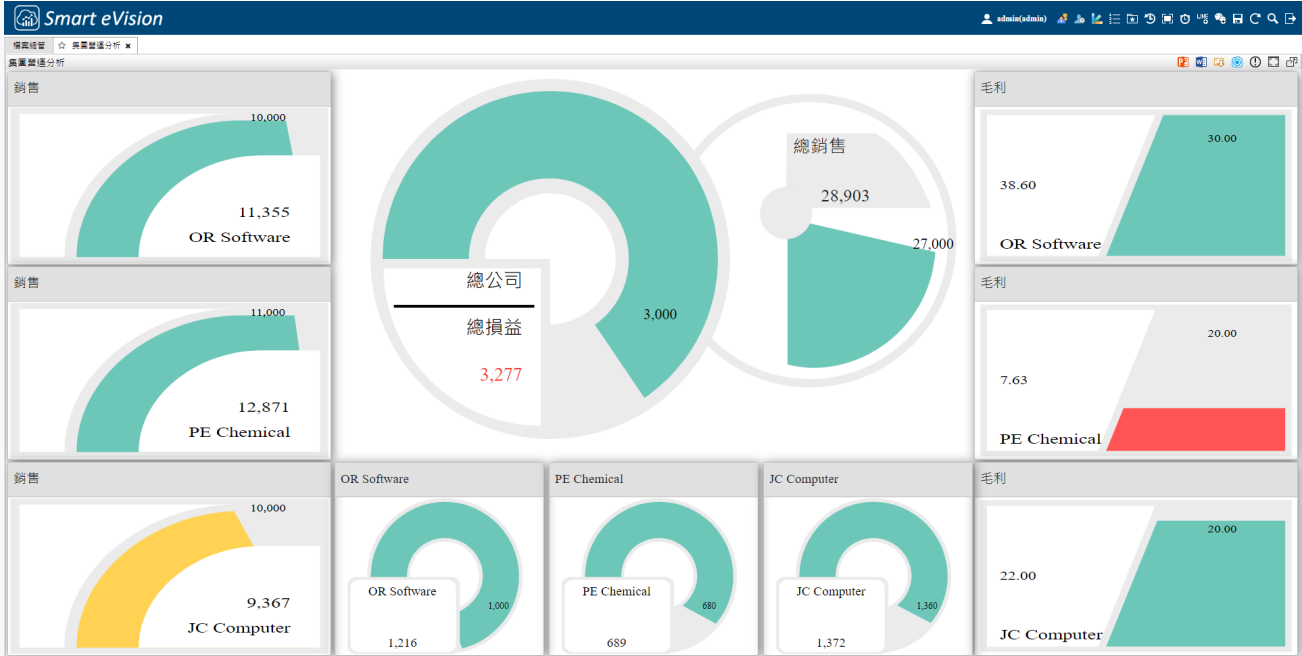
▶ IIS服務啟動



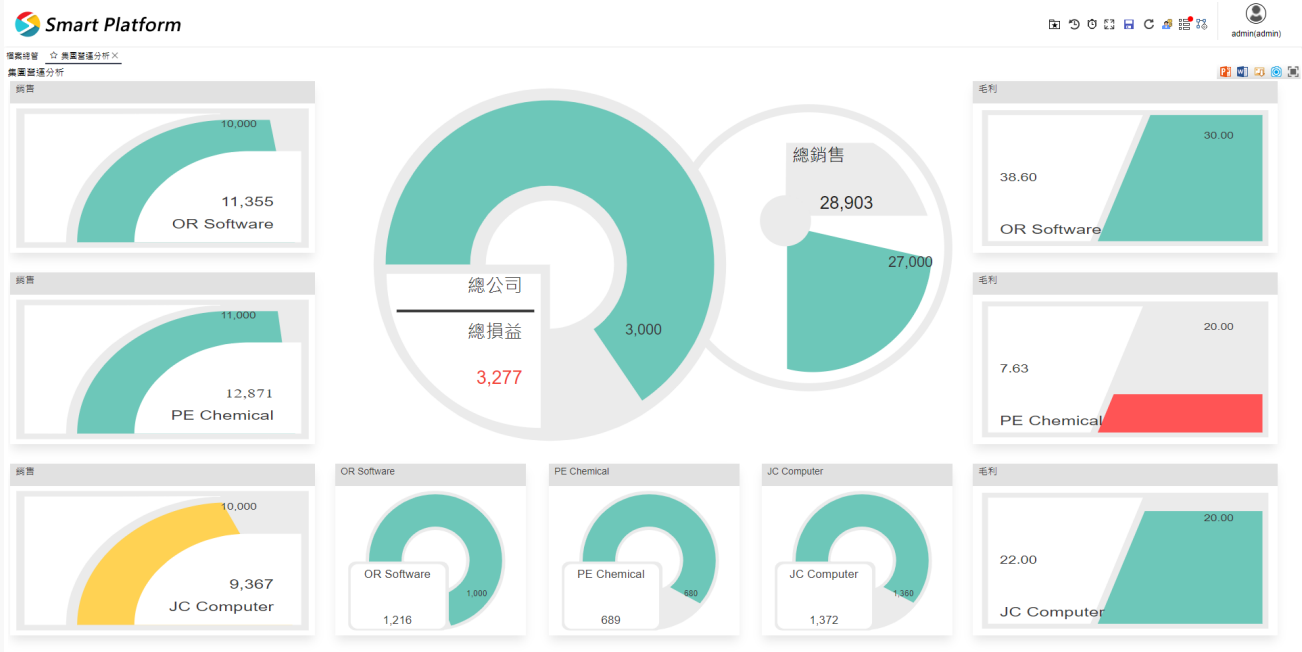
## 介面優化

### 1. Portal橫幅：

- 舊版



• 新版



2. 系統管理：

• 舊版

The screenshot displays the 'System Management' (系統管理) interface. The left sidebar contains a navigation menu with categories like 'System Management', 'Users and Groups', 'Data', and 'Reports'. The main content area is titled 'System Settings' (系統設定) and includes sections for 'System' (系統), 'Login Settings' (登入設定), and 'Style Settings' (樣式設定). Under 'System', there are fields for 'Company Chinese Name' (公司中文名稱), 'Browser Title' (瀏覽器標題), 'Banner Icon' (橫幅圖示), and 'Homepage Type' (首頁類型). 'Login Settings' includes checkboxes for 'Use Login Verification Code' (使用登入驗證碼), 'Automatic Login' (自動登入), 'Use Password Expiry' (使用密碼到期), and 'Prohibit Password Change' (禁止密碼更改), along with input fields for 'Cookie Retention Days' (Cookie保留天數), 'Login Timeout (minutes)' (登入逾時(分鐘)), and 'System Password' (系統密碼). 'Style Settings' includes a checkbox for 'Open User Selection Style' (開放使用者選用風格), 'Default Style' (預設風格), and 'Data Audit' (資料突視).

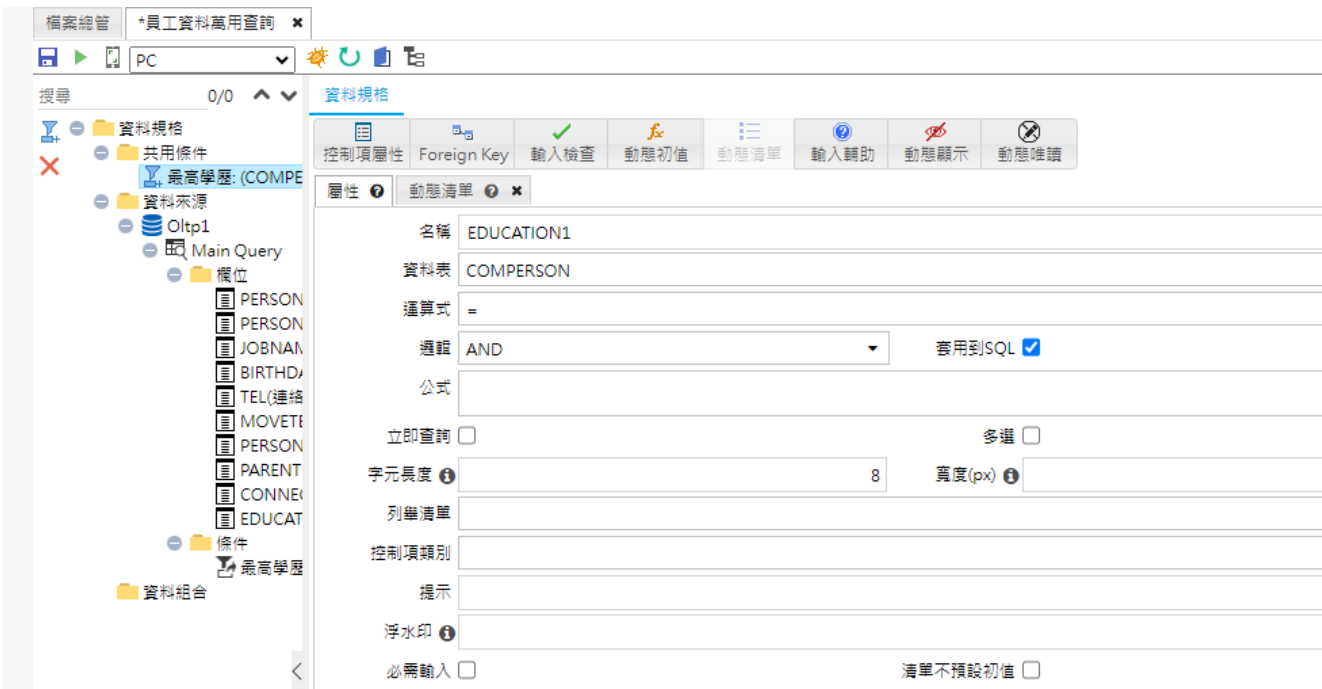
## • 新版

The screenshot shows a grid of new features under the 'System Management' (系統管理) section. The features are categorized into 'System' (系統), 'Users and Groups' (使用者及組織), and 'Data' (資料).

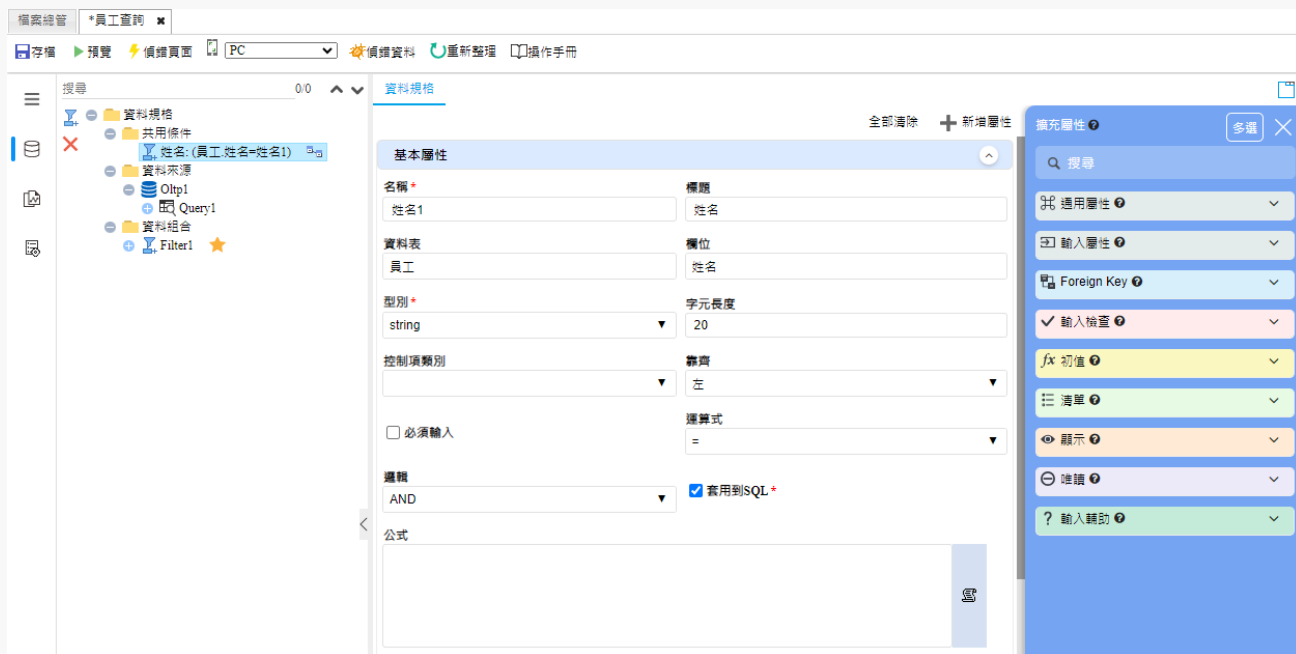
- System (系統):**
  - 版本 (Version):** 記錄版本號碼及所購買的產品模組項目、使用者、設計者人數。
  - 系統設定 (System Settings):** 可設定系統環境參數、資料預設處理方式、系統語系、不同區域所需使用格式等相關設定。
  - 專案管理 (Project Management):** 可於此功能中新增、刪除、編輯、調整專案的先後順序。
- 使用者及組織 (Users and Groups):**
  - 使用者、群組及角色管理 (Users, Groups and Roles Management):** 依需求給予不同角色或使用者有設計、瀏覽、管理等不同角色的權限，方便各種不同的工作與權責的分工。
  - 線上使用狀況 (Online Usage Status):** 管理線上使用者，可檢視登入者的帳號、IP位址、sessionID、登入時間、使用者帳號是否停用或鎖定。
  - 組織管理 (Organization Management):** 企業組織架構管理，可依企業分公司及部門設定，應用於企業流程簽核，作業及資料分層授權。
  - 組織權限設定 (Organization Permission Setting):** 根據組織架構分配不同權限給使用者。
  - 層級管理 (Hierarchy Management):** 此層級主要用於企業流程進行時，使用核決層級來決定下一個關卡簽核的承辦人，而核決層級會以部門搭配層級去進行。
  - 職稱管理 (Job Title Management):** 企業組織架構，職稱代表一般的稱呼(例如：主任、經理等)，應用於使用者管理設定。
  - 行事曆分類管理 (Calendar Classification Management):** 若公司內部有不同休假制度，可新增不同行事曆分類來進行管理。
  - 行事曆管理 (Calendar Management):** 依照公司制度訂定休假日期。
- 資料 (Data):**
  - 資料連線管理 (Data Connection Management):** 只要是可透過ODBC、OLEDB連結的資料庫，均可至資料連線管理中新增連線，建置統一管理各資料庫的連線。
  - 資料倉儲管理 (Data Warehouse Management):** 此工具提供更簡便的方式，讓開發人員可以直接拖拉資料庫中所需要的資料表，來建立頁面資料來源使用的資料倉儲。
  - 分析資料連線管理 (Analytical Data Connection Management):** 主要是管理OLAP的連線來抓取OLAP DB中Cube的資料以用來新增/設計分析頁面。
  - SAP SAP連線管理 (SAP SAP Connection Management):** 透過SAP所提供RFC方式與SAP溝通取得資料，在進行頁面設計前需先設定SAP主機的位置。

## 3. 頁面資料規格設計：

### • 舊版



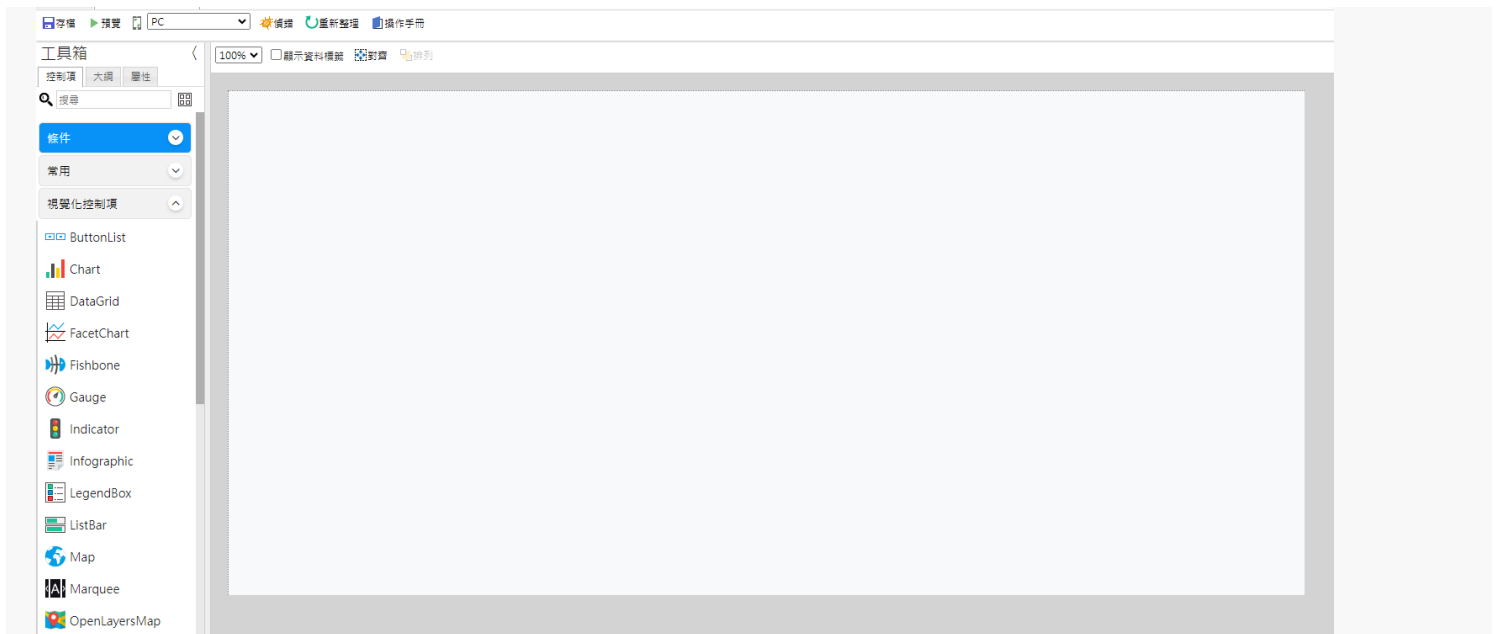
• 新版



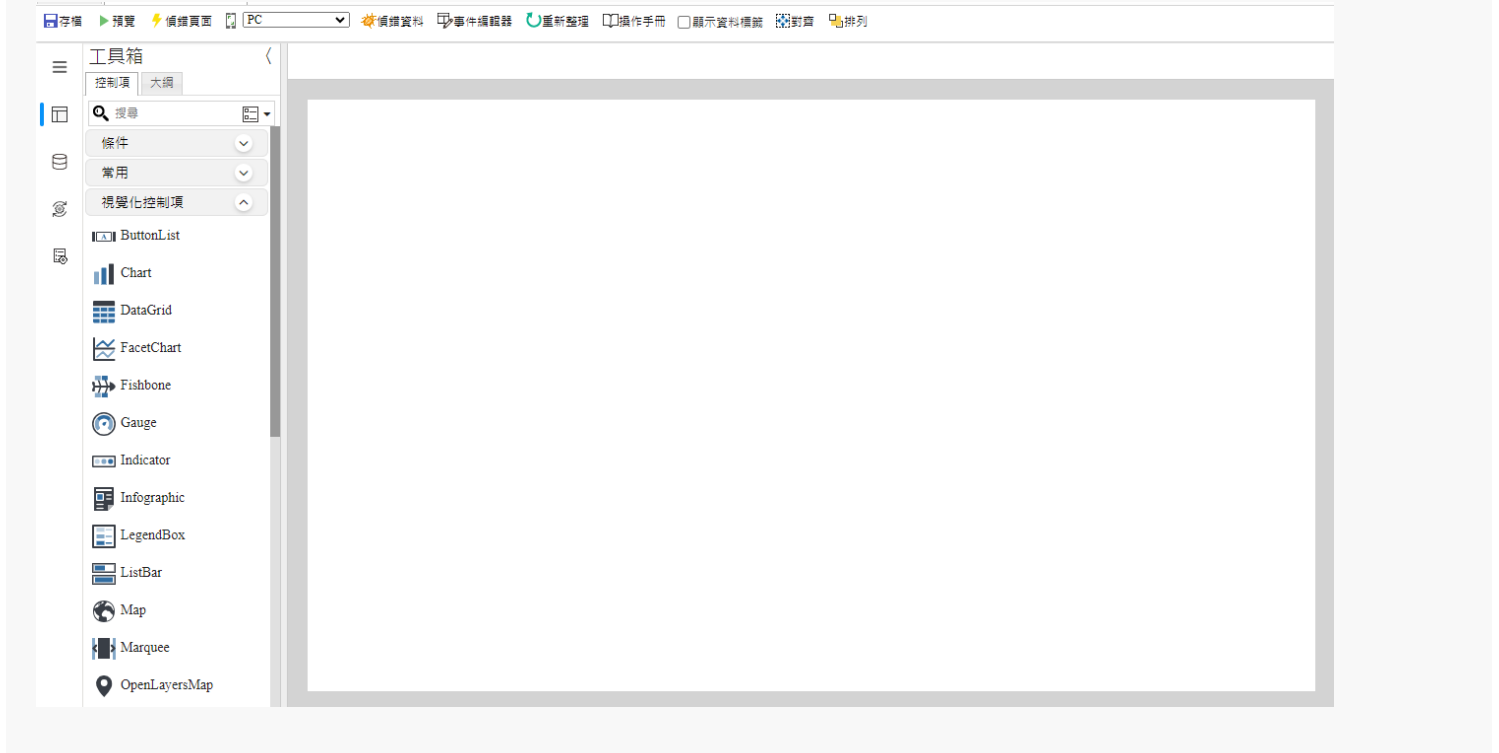
4. 頁面控制項：

• 舊版





## • 新版



## 平台通用

- 圖示改版：圖示升級新氣象。
- DrillDown：Drilldown連結的編號可支援變數，取得條件或欄位值執行。 [...參考文件](#)

## Smart eBuilder

- FileUploader上傳的檔案，可在資料庫的欄位中儲存資料夾路徑。
- 結合Actionflow，彈性組裝複雜程序流程。 [...閱讀文章](#)

## Smart eVision

- 結合Actionflow，彈性組裝複雜程序流程。 [...閱讀文章](#)

## Smart Query

- 報表支援顯示簽核流程紀錄附件欄位。
- 群組報表轉EXCEL，可設定同群組不因資料超出紙張大小，而同群組分多個頁籤。
- 結合Actionflow，彈性組裝複雜程序流程。 [...閱讀文章](#)

## 企業流程模組

- 簽核記錄可設定屬性，當同工作項目只取最新的記錄，且結案後同工作項目只列最新的記錄，重複的已送件、終止、恢復、退回等項目不會顯示。 [查看文章](#)
- workflow屬性增加可恢復按鈕，能再恢復已終止的流程。 [...參考文件](#)
- 流程若被終止，可設定終止再恢復、再移除、再撤簽時的事件。 [...參考文件](#)
- 動態串簽、動態會簽、層級核決可設定簽核時的VIEW。
- 企業流程代理人的設定，透過角色決定是否要出現。
- Runtime介面，可依角色權限控管，使用者是否顯示並設定企業流程代理人。 [...參考文件](#)
- 待辦清單中可顯示原簽核及代理人人員。
- 流程通知時寄送的Email，可直接開啟簽核畫面進行審核。
- 企業流程設定新增屬性-允許處理紀錄，即可在簽核紀錄顯示處理中紀錄。
- 流程表單可通知非關卡簽核人員檢視該表單。

## 排程模組

- 輸出時，FTP可加入script，依條件指定其路徑。 [...參考文件](#)
- 排程訂閱時，可設定寄發的Mail，將所有報表合併為同一份Excel。
- Rest呼叫排程傳Json data，排程頁面依據Json data產製報表。

## Actionflow

### 資料迴圈處理

- Exception Handler：流程發生異常時，會跳出錯誤訊息並中斷執行例外發生時需要執行的步驟。

### 前端畫面資料處理

- Edit Row：新增Edit Row，結合Update Row使用，可讓畫面保持編輯模式。
- Refresh Table Controls：資料更新時，可同步更新元件上的資料。

### 郵件及通知

- Push：若有使用Smart Platform APP，指定的接收者，可在檢視通知，看到訊息內容與連結頁面。

### 表單資料處理

- Select：可讀取存在MongoDB表單(Form)的輸入資料。

### 查詢和報表處理

- 載入查詢和報表：載入需要的查詢報表頁面，可搭配「報表轉PDF」。
- 報表轉PDF：可將查詢報表頁面轉成PDF。

### Dashboard處理

- 載入Dashboard：載入需要的Dashboard頁面，可搭配「Dashboard 轉PPT」。 [...參考文件](#)
- Dashboard轉PPT：可將Dashboard頁面轉成PPT&圖片。 [...參考文件](#)

## 平台管理

- 查詢及報表的權限細項增加全選/全不選功能。
- 群組及角色成員增加批次加入功能。

